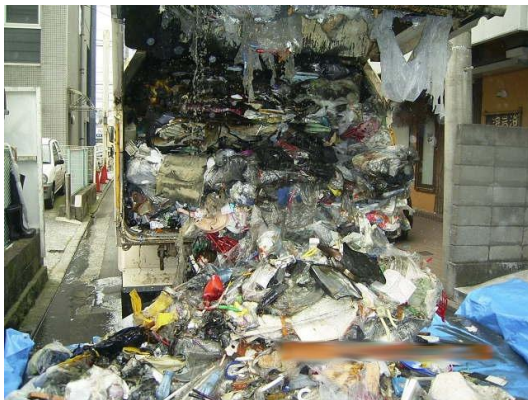


[ごみ収集車の火災（スプレー缶）]

- 1 出火日時 6月 10時頃
- 2 出火場所 路上
- 3 火災程度 ごみ収集車荷箱内のごみ若干及びごみ収集車上部のシート等焼損
- 4 死傷者 なし
- 5 原因概要

この火災は、ごみ集積所で収集作業をしている際、ごみを荷箱内へ押し込む回転板を作動させた時、「ボン」という音と共にその回転板脇から出火し、荷箱内のごみ若干とごみ収集車上部のシートなどを焼損したものです。

原因は、ごみの中に破裂したスプレー缶が発見されたことから、回転板でごみの中へ押し込む際、スプレー缶が圧縮され破裂し内部の可燃性ガスが漏洩し、また、回転板の動作により生じた火花によってその可燃性ガスに引火、周囲のごみに着火したものです。



焼損した荷箱内部のごみ



破裂したスプレー缶

6 予防対策

スプレー缶は使い切るなど出し方のルールを守って出しましょう。

なお、ごみと資源物の分け方・出し方については、市のホームページや冊子等で詳しくお知らせしています。

[ごみ収集車の火災（ライター）]

- 1 出火日時 6月 10時頃
- 2 出火場所 路上
- 3 火災程度 ごみ収集車荷箱内のごみ若干焼損
- 4 死傷者 なし
- 5 原因概要

この火災は、ごみ収集車荷箱内のごみを若干焼損したもので、ごみ集積所で収集作業を終え移動しようとした際、車両上部から煙が出ているのを発見し119番通報されたものです。

原因は、焼損したごみの中から使い捨てライターが発見されたことから、収集作業中荷箱内の回転板でゴミを圧縮した際、点火スイッチが押されこのライターに火がつき、周囲のごみに着火したものです。



焼損した荷箱内部のごみ



焼損したごみとライター

6 予防対策

ライターは使い切り、他の「不燃ごみ」とは別の透明袋で出すなど、出し方のルールを守って出しましょう。

なお、ごみと資源物の分け方・出し方については、市のホームページや冊子等で詳しくお知らせしています。

[ごみ収集車の火災（ライターとスプレー缶）]

- 1 出火日時 6月 9時頃
- 2 出火場所 路上
- 3 火災程度 ごみ収集車荷箱内のごみ若干焼損
- 4 死傷者 なし
- 5 原因概要

この火災は、ごみ集積所で収集作業をしている際、ごみを荷箱内へ押し込む回転板を作動させた時、「ボン」という音と共に煙が出て出火し、荷箱内のごみを若干焼損したものです。

原因は、不燃ごみとして収集されたごみの中から、スプレー缶とライターが発見されたことから、回転板でごみを圧縮した際、スプレー缶が押されて内部の可燃性ガスが漏洩し、また、ライターの点火スイッチが押され、この可燃性ガスに引火、周囲のごみに着火したものです。



焼損した荷箱内のごみ



スプレー缶とライター

6 予防対策

スプレー缶は使い切るなど出し方のルールを守って出しましょう。

なお、ごみと資源物の分け方・出し方については、市のホームページや冊子等詳しくお知らせしています。